



МАСТЕРСКАЯ ТЕРРИТОРИАЛЬНОГО ПЛАНИРОВАНИЯ №1

ИП ЗЛОБОВ АНДРЕЙ АНДРЕЕВИЧ


МАТЕРИАЛЫ ПО ОБОСНОВАНИЮ ПРОЕКТА ПЛАНИРОВКИ ТЕРРИТОРИИ, СОВМЕЩЕННОГО С ПРОЕКТОМ МЕЖЕВАНИЯ ТЕРРИТОРИИ

в границах улиц: пр. Ленина–ул. Нефтяников–ул. Промышленная
в р.п. Городище Городищенского муниципального района
Волгоградской области

(изменения на основании постановления администрации Городищенского
муниципального района Волгоградской области от 29.02.2024 г. №336-п)

ДПТ0301/25-336п-ППиМТ/МО

Руководитель


(подпись)
М.П.

А.А. Злобов
(инициалы, фамилия)

2025 г

Состав проекта планировки территории, совмещенного с проектом межевания территории

Обозначение	Наименование	№№		
		части проекта	то-ма	Графического материала
ДПТ0301/25-336п-ППУМТ/04	Проект планировки территории, совмещенный с проектом межевания территории. Утверждаемая часть	1	1	
ДПТ0301/25-336п-ППУМТ/04.Сх-1	Чертеж планировки территории, М 1:1000			1
ДПТ0301/25-336п-ППУМТ/04.Сх-2	Чертеж межевания территории, М 1:1000			
ДПТ0301/25-336п-ППУМТ/04	Пояснительная записка			
ДПТ0301/25-336п-ППУМТ/М0	Материалы по обоснованию проекта планировки территории, совмещенного с проектом межевания территории	2	2	
ДПТ0301/25-336п-ППУМТ/М0	Материалы по обоснованию проекта планировки территории (Пояснительная записка)			
ДПТ0301/25-336п-ППУМТ/М0.Сх-1	Схема, отображающая местоположение существующих объектов капитального строительства, в том числе линейных объектов, объектов, подлежащих сносу, объектов незавершенного строительства, а также проходы к водным объектам общего пользования и их береговым полосам; Схема границ зон с особыми условиями использования территории; Схема границ территорий объектов культурного наследия, М 1:1000			1
ДПТ0301/25-336п-ППУМТ/М0.Сх-2	Схема организации движения транспорта, М 1:1000			2
ДПТ0301/25-336п-ППУМТ/М0.Сх-3	Схема вертикальной планировки территории, инженерной подготовки и инженерной защиты территории, М 1:1000			3

Перв. примен.

Справ. №

Подл. и дата

Ине. № дубл.

Взам. инв. №

Подл. и дата

Ине. № подл.

ДПТ0301/25-336п-ППУМТ/М0						
Изм.	Копуч	Лист	№ док	Подпись	Дата	
Состав проекта				Лит.	Лист	Листов
Разраб. Злобов А.А.				ИП Злобов А.А.		

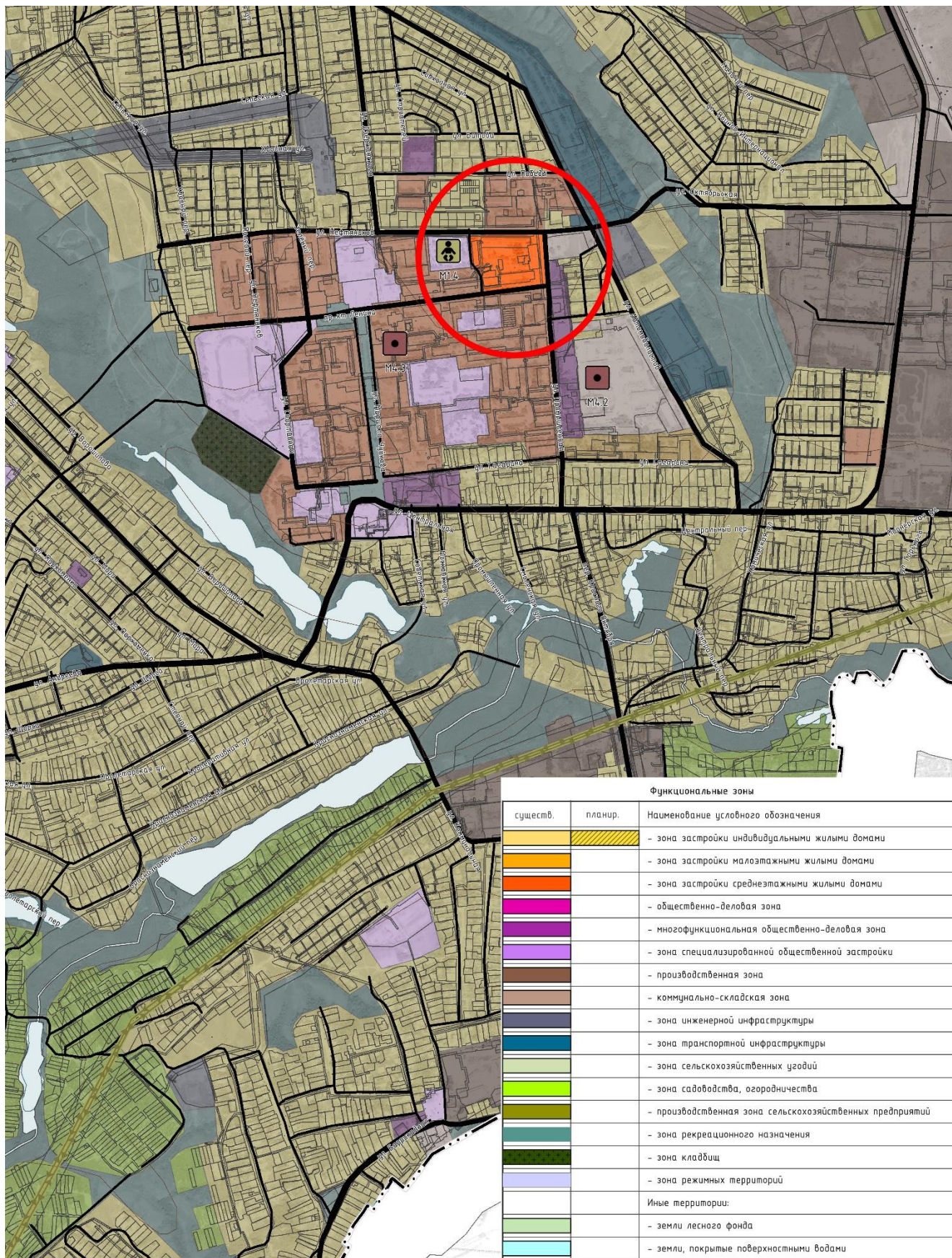
Содержание

№ пп	Разделы материалов по обоснованию проекта планировки территории	Стр.
1	Фрагмент карты планировочной структуры территории городского поселения	4
2	Обоснование определения границ зон планируемого размещения объектов капитального строительства	5
3	Схема организации движения транспорта	5
4	Схема границ территорий объектов культурного наследия	5
5	Схема границ зон с особыми условиями использования территории	5
6	Обоснование соответствия планируемых параметров, местоположения и назначения объектов регионального значения, объектов местного значения нормативам градостроительного проектирования и требованиям градостроительных регламентов	5
7	Схема, отображающая местоположение существующих объектов капитального строительства, в том числе линейных объектов, объектов, подлежащих сносу, объектов незавершенного строительства, а также проходы к водным объектам общего пользования и их береговым полосам	6
8	Варианты планировочных и объемно-пространственных решений застройки территории в соответствии с проектом планировки территории	7
9	Перечень мероприятий по защите территории от чрезвычайных ситуаций природного и техногенного характера, в том числе по обеспечению пожарной безопасности и по гражданской обороне	10
10	Перечень мероприятий по охране окружающей среды	10
11	Обоснование очередности планируемого развития территории	10
12	Схема вертикальной планировки территории, инженерной подготовки и инженерной защиты территории	10
	Приложение 1. Результаты инженерных изысканий	
	Приложение 2. Графические материалы	

Ине.№ подл.	Подл. и дата
Взам. инв. №	Подл. и дата
Ине.№ дубл.	Подл. и дата
Ине.№ инв.	Подл. и дата

Изм	Колуч	Лист	№ док	Подпись	Дата
-----	-------	------	-------	---------	------

1. Фрагмент карты планировочной структуры территории городского поселения



Примечание:

Ине.№ подл.	Подп. и дата
Взам. инв. №	Ине.№ дубл.
Подп. и дата	Подп. и дата

Изм	Колуч	Лист	№ док	Подпись	Дата
-----	-------	------	-------	---------	------

ДПТ0301/25-336п-ППиМТ/МО

Лист

Фрагмент карты планировочной структуры территории городского поселения сформирован на основе картографического материала генерального плана Городищенского городского поселения. Рассматриваемым элементом планировочной структуры – является планировочный квартал.

2. Обоснование определения границ зон планируемого размещения объектов капитального строительства

Границы зон планируемого размещения объектов капитального строительства установлены:

- в соответствии с текущим функциональным и градостроительным зонированием территории;
- в соответствии с существующей планировочной структурой и наличием объектов капитального строительства;
- в соответствии с сложившимися условиями застройки прилегающих улиц;
- с учетом существующих ограничений и зон с особыми условиями использования территории;
- с учетом действующих норм пожарной безопасности.

3. Схема организации движения транспорта

Схема приведена в Приложении 2.

4. Схема границ территорий объектов культурного наследия

Схема не разрабатывается в связи с отсутствием в границах проектирования территорий объектов культурного наследия.

5. Схема границ зон с особыми условиями использования территории

Схема приведена в Приложении 2.

Инв.№ подл.	Подп. и дата	Взам. инв. №	Инв.№ дубл.	Подп. и дата							Лист
Изм	Колуч	Лист	№ док	Подпись	Дата	ДПТ0301/25-336п-ППиМТ/МО					

6. Обоснование соответствия планируемых параметров, местоположения и назначения объектов регионального значения, объектов местного значения нормативам градостроительного проектирования и требованиям градостроительных регламентов

Планируемые параметры, местоположение и назначение объектов регионального значения, объектов местного значения не определены в связи с отсутствием в границах проектирования планируемых объектов регионального и местного значения.

7. Схема, отображающая местоположение существующих объектов капитального строительства, в том числе линейных объектов, объектов, подлежащих сносу, объектов незавершенного строительства, а также проходы к водным объектам общего пользования и их береговым полосам

Схема приведена в Приложении 2.

Инв. № подл.	Подп. и дата	Взам. инв. №	Инв. № дубл.	Подп. и дата							Лист
Изм	Колуч	Лист	№ док	Подпись	Дата	ДПТ0301/25-336п-ППиМТ/МО					

8. Варианты планировочных и объемно-пространственных решений застройки территории в соответствии с проектом планировки территории

Варианты планировочных и объемно-пространственных решений застройки территории прорабатывались относительно планируемых элементов планировочной структуры.

Вариант 1.

Развитие территории в соответствии с ранее утвержденной градостроительной документацией:



Ине.№ подл.	Подп. и дата
Взам. инв. №	Ине.№ дубл.
Подп. и дата	

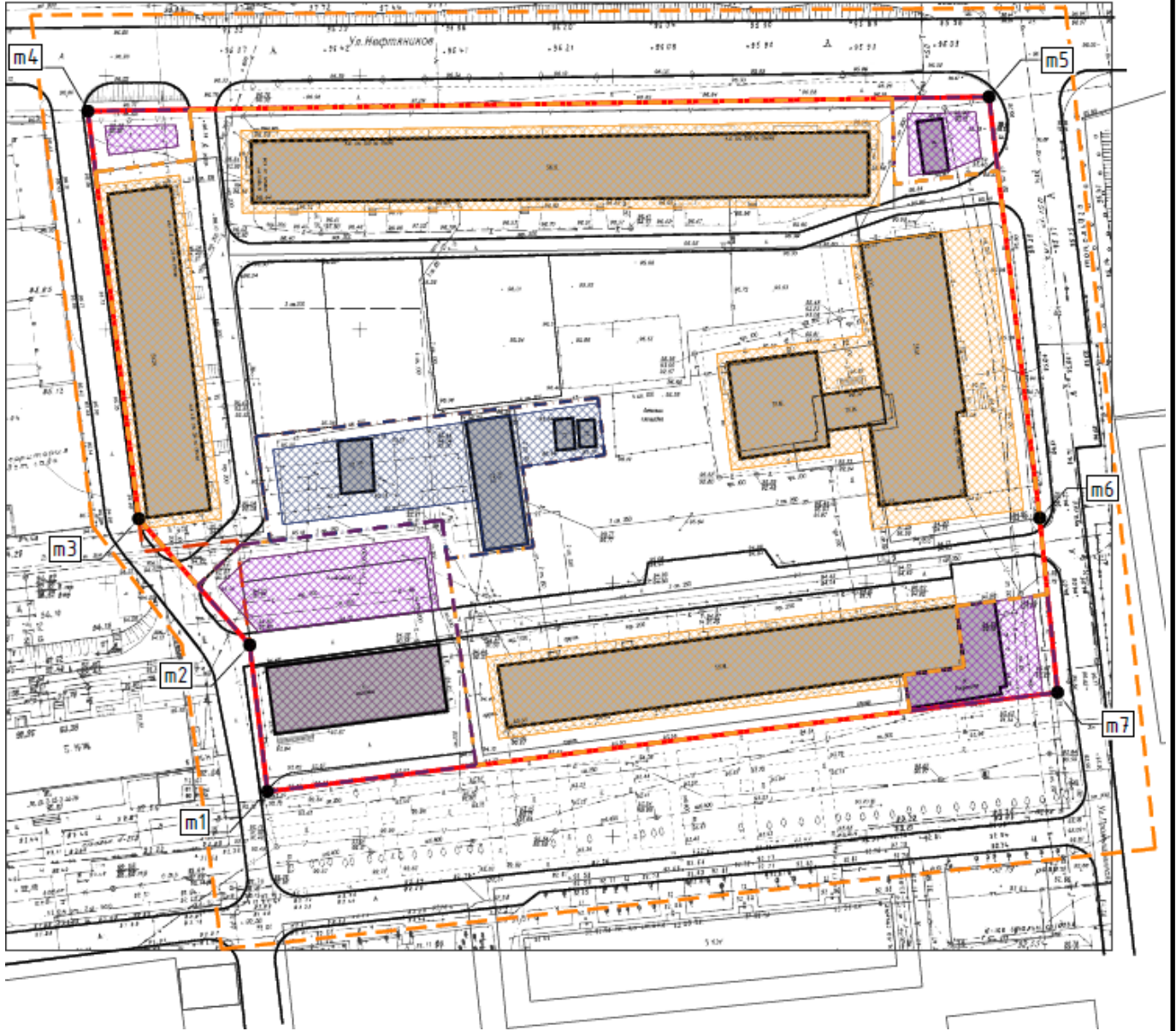
Изм	Колуч	Лист	№ док	Подпись	Дата
-----	-------	------	-------	---------	------

ДПТ0301/25-336п-ППиМТ/МО

Лист

Вариант 2.

Совершенствование планировочной структуры квартала:



Ине.№ подл.	Подп. и дата
Взам. инв. №	Ине.№ дубл.
Подп. и дата	Подп. и дата

Изм	Колуч	Лист	№ док	Подпись	Дата
-----	-------	------	-------	---------	------

ДПТ0301/25-336п-ППиМТ/МО

Лист

9. Перечень мероприятий по защите территории от чрезвычайных ситуаций природного и техногенного характера, в том числе по обеспечению пожарной безопасности и по гражданской обороне

Проектом планировки территории не предполагается планируемое размещение объектов капитального строительства, для которых необходима разработка перечня мероприятий по защите территории от чрезвычайных ситуаций природного и техногенного характера, в том числе по обеспечению пожарной безопасности и по гражданской обороне.

10. Перечень мероприятий по охране окружающей среды

Перечень мероприятий по охране окружающей среды не определяется, т.к. проектом планировки территории не предполагается планируемое размещения объектов капитального строительства, потенциально способных оказать воздействие на окружающую среду.

11. Обоснование очередности планируемого развития территории

Очередность планируемого развития территории проектом не устанавливается.

12. Схема вертикальной планировки территории, инженерной подготовки и инженерной защиты территории

Схема приведена в Приложении 2.

Ине.№ подл.	Подп. и дата	Взам. инв. №	Ине.№ дубл.	Подп. и дата	
Изм	Колуч	Лист	№ док	Подпись	Дата

ПРИЛОЖЕНИЯ

Инв. № подл.	Подп. и дата	Взам. инв. №	Инв. № дубл.	Подп. и дата	
Изм	Колуч	Лист	№ док	Подпись	Дата

Изм	Колуч	Лист	№ док	Подпись	Дата

ДПТ0301/25-336п-ППиМТ/МО

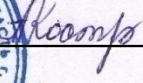

Лист

**Общество с ограниченной ответственностью
« ГеоГраф »**

СРО И-052-003460084911-0272

Технический отчет

Инженерно-геодезические изыскания (топографическая съемка в масштабе 1:500) под проект планировки и проект межевания территории в границах улиц: ул. Нефтяников, ул. Промышленной, пр. Ленина, р.п. Городище, Городищенского района, Волгоградской области

Директор  Кострова А.С.
Главный инженер  Костров А.С.



Волгоград 2025 г.

Содержание

№ п/п	Раздел	Лист
	Содержание	2
1.	Введение	3
2.	Топографо-геодезическая изученность территории	3
3.	Физико-географические условия района выполнения работ	4
4.	Методика и технология выполнения работ	
4.1.	<i>Состав и виды проводимых работ</i>	4
4.2.	<i>Развитие плано-высотного обоснования</i>	4
5.	Результаты инженерно-геодезических изысканий	
5.1.	<i>Съемка и обследование подземных коммуникаций</i>	5
5.2.	<i>Камеральная обработка полевых материалов</i>	5
6.	Сведения о контроле качества и приемке работ	
6.1.	<i>Технический контроль и приемка работ</i>	6
6.2.	<i>Общая техническая оценка выполненных работ</i>	6
7.	Заключение	6
8.	Используемые нормативные документы	6
	Приложения	
1	<i>Акт внутриведомственного контроля и приемки работ</i>	8
2	<i>Техническое задание на выполнение инженерных изысканий</i>	9
3	<i>Программа инженерно-геодезических изысканий</i>	11
4	<i>Выписка из каталога координат и высот пунктов геодезической сети</i>	13
5	<i>Свидетельство о поверке</i>	14
6	<i>Свидетельство о поверке</i>	15
7	<i>Колибровка проекта</i>	16
8	<i>Схема плано-высотного обоснования</i>	17
9	<i>Ситуационный план</i>	18
10	<i>Выписка из единого реестра сведений о членах СРО в области инженерных изысканий и в области архитектурно-строительного проектирования</i>	19

1. Введение

Инженерно-геодезические изыскания (топографическая съемка М 1:500) под проект планировки и проект межевания территории в границах улиц: ул. Нефтяников, ул. Промышленной, пр. Ленина, р.п. Городище, Городищенского района, Волгоградской области. Выполнены ООО «ГеоГраф» на основании договора № 01/01-Д/25 от 10.01.2025 г. Съемка текущих изменений выполнена в масштабе 1:500 с сечением рельефа горизонталями через 0,5 метра.

Целью изысканий являлось получение данных о ситуации и рельефе местности, подземных, надземных коммуникациях, достаточных для разработки проектных работ. Инженерно-геодезические изыскания выполнялись в соответствии с программой на производство работ, разработанной ООО «ГеоГраф» на основании технического задания и требований нормативных документов.

В соответствии с техническим заданием на производство инженерно-геодезических изысканий выполнен комплекс инженерно-геодезических работ. Работы выполнялись на основании допуска к определенному виду или видам работ, которые оказывают влияние на безопасность объектов капитального строительства № И-052-3460084911-0272 Ассоциация инженеров изыскателей «Портал изыскателей» г. Москва от 17.10.2023 г. (Приложение 5.) и программы работ.

Сроки проведения изысканий:

Полевые работы выполнялись в январе 2025 г.

Камеральные работы выполнены в январе 2025 г.

Участок работ расположен в Волгоградской области, Городищенского района, р.п. Городище. Топографо-геодезические работы включают в себя съёмку текущих изменений. Площадь съёмки составит 3,3 га. Температура воздуха, на время инженерно – геодезических изысканий, составляла 1° С.

Результатом работ является создание технического отчёта с соответствующими текстовыми и графическими приложениями.

Руководством при выполнении работ послужили следующие нормативные документы:

1. СП 47.13330.2016. «Инженерные изыскания для строительства. Основные положения». (Приказ Минстроя России от 30 декабря 2016 г. № 1033/пр);
2. СП-11-104-97. «Инженерно-геодезические изыскания для строительства»;
3. «Инструкция по топографической съёмке в масштабах 1:5000 -1:500», ГКИНП–02–033–82, изд.1982 г.;
4. Условные знаки для топографических планов масштабов 1:5000-1:500. Москва, изд. «Недра», 1989 г.;
5. Инструкция о порядке контроля и приемки топографо-геодезических и картографических работ ГКИНП (ГНТА) – 17 – 004-99 Москва, изд. «Недра», 1999 г.;
6. Правила по технике безопасности на топографо–геодезических работах. ПТБ-88, Москва, изд. «Недра», 1991 г.;
7. Письмо Федеральной службы геодезии и картографии № 6-02-3469 от 27 ноября 2001.

2. Топографо-геодезическая изученность территории

До начала производства полевых работ произведен сбор и анализ исходных данных (систематизация материалов прошлых лет).

При получения исходных данных для построения планово-высотного съёмочного обоснования с помощью GPS-оборудования EFT RS1 № RS1-2015-072 и № NA 11802046 были использованы следующие пункты триангуляции (Приложение 4 - Выписка из списка координат и высот пунктов государственной геодезической сети): Перегиб, Свиноферма, Садовая, Песчанка, Капустная.

В границах участка работ имеется топосъемка масштаба 1:500.

3. Краткие физико-географические условия района выполнения работ

Условия средне благоприятные для линейно-угловых измерений. В целом район характеризуется резко континентальным климатом, обусловленным холодной снежной зимой и жарким летом. Среднее количество осадков за год составляет 496 мм. Наибольшая глубина промерзания грунтов – 1,2 м.

По характеру рельефа выполненные работы отнесены к 2-й категории сложности. Инженерно-геодезические изыскания выполнялись в летний период.

4. Методика и технология выполнения работ

4.1. Состав и вид производимых работ

Полевые работы выполнены в январе 2025 г. в составе:

А.С. Костров - главный инженер.

Камеральная обработка полевых материалов изысканий выполнена в январе 2025 г.

Инженерно-геодезические работы выполнены в системе координат МСК-34 зона-1 система высот – Балтийская.

Объемы фактически выполненных инженерно-геодезических работ приведены в таблице 1.

Таблица 1

№	Наименования видов работ	Единица измерения	Планируемый объем работ	Фактически выполнено
1	Топографическая съемка	га.	3,3	3,3
2	Составление технического отчета	шт.	1	1
3	Съемка подземных коммуникаций (газопровод, водопровод, кабель связи)	шт.	В комплексе работ	В комплексе работ

4.2. Развитие плано-высотного обоснования

Создание съемочного обоснования выполнялось в режиме РТК с применением глобальных навигационных спутниковых систем GPS/GLONAS/ Координаты пунктов обоснования получены путем вычисления локальных параметров преобразования от системы координат WGS-84к системе координат 63(калибровка). Схема привязки базовой станции к пунктам ГГС представлена в приложении.

Измерения выполнены с использованием двухчастотных спутниковых приемников EFT RS1 №RS1-2015-072 и №NA 11802046. Отчет о калибровке приведен в приложении. Максимальная невязка определения координат пунктов ГГС составила 0,024 м в плане и 0,004 по высоте.

В процессе измерения контролировалась правильность записи данных, местоположения спутников, показатели параметров понижения точности измерений DOP(не более 3).

Топографическая съемка была проведена с использованием спутникового оборудования в режиме RTK.

Спутниковые геодезические приемники прошли метрологические поверки и пригодны для проведения данных работ.

Работы выполнялись в соответствии с ГКИНП(ОНТА) 02-262-02 «Инструкция по развитию съемочного обоснования и съемке ситуации и рельефа с применением глобальных навигационных спутниковых систем ГЛОНАСС и GPS».

В процессе съемки велись абрисы, в которых фиксировались элементы ситуации, характеристики растительности, все наземные сооружения, коммуникации и выходы подземных коммуникаций. Данные записывались в журнал, а при выполнении камеральных работ наносились на топографические планы.

5. Результаты инженерно-геодезических изысканий

5.1. Съемка и обследование подземных коммуникаций

Перед началом полевых работ была проведена камеральная и полевая рекогносцировка участка выполнения топографо-геодезических работ. Масштаб съемки определен техническим заданием.

Положение подземных коммуникаций определено согласно имеющимся чертежам и схем и согласовано с представителями эксплуатирующей организации (Приложение). В процессе топографо-геодезических работ выполнена планово-высотная привязка выходов на поверхность кабелей, распределительных шкафов и других сооружений, технологически связанных с существующими подземными коммуникациями.

Плановое положение подземных коммуникаций определялось по их выходам на поверхность. Дополнительным материалом для определения положения подземных коммуникаций служили данные эксплуатирующей организации. Работы выполнялись в соответствии с требованиями СП 11-104-97 ч. 2 съемка подземных коммуникаций.

Топографическая съемка выполнена с использованием ГЛОНАСС оборудования методом RTK. Привязка выполнена к пунктам ГГС.

Координаты и высоты пикетов записывались в контроллер, во время съемки отслеживалось качество приема сигналов спутников и базовой станции, а также точность в момент наблюдений.

Камеральная обработка спутниковых измерений выполнялась при помощи программного обеспечения EFT Field Survey.

5.2. Камеральная обработка полевых материалов

Камеральная обработка осуществлялась по материалам полевых работ. Журналы наблюдений, абрис обмера земельного участка, схемы съемочного обоснования в составе полевых материалов хранятся в личном архиве ООО «ГеоГраф».

В результате камеральной обработки был создан данный отчет, включающий графические приложения – картограмма работ, топографический план М 1:500.

6. Сведения о контроле качества и приемке работ

6.1. Технический контроль и приемка работ

В процессе полевых работ главным инженером А.С. Костровым осуществлялся текущий технический контроль, и инструментальный при котором проверялось ведение полевой документации, соблюдение допусков действующих нормативных документов.

По выполненным работам представлены следующие материалы:

1. Абрис – 1 шт;
2. Акт обследования исходных пунктов 1 шт;
3. Топографический план в масштабе 1 : 500 - 1 лист.

Общий контроль выполнения работ осуществлялся, директором Костровой А.С. По результатам технического контроля составлен акт приемочного контроля, а по результатам выполнения правил техники безопасности сделаны записи в соответствующих журналах.

6.2. Общая техническая оценка выполненных работ

Работы выполнены в соответствии с требованиями СП 47.13330.2016.г. и СП-11–104–97 г. и приняты с оценкой «хорошо».

После составления топографического плана осуществлялся полевой контроль сличением плана с местностью и приемка работ. Детальная проверка материалов съёмки, результаты полевого и камерального контроля показывают, что все виды работ, предусмотренные, техническим заданием выполнены. Результаты контроля отражены в акте контроля и приемки работ. В результате камеральной обработки был создан данный отчёт, включающий графические приложения – ситуационный план, схема планового высотного опорного обоснования, картограмма работ, топографический план М 1:500. (ГКИНП 17-004-99) и СП 47.13330.2016., СП 11-104-97.

7. Заключение

Инженерно-геодезические изыскания выполнены в заданных границах, по техническому заданию и в полном соответствии с требованиями действующих инструкций и СНиП.

Все работы выполнены с соблюдением правил техники безопасности и оценкой “хорошо”.

В процессе и по завершении работ выполнен внутренний приемочный контроль полевых и камеральных работ.

В результате выполнения работ составлен инженерно-топографический план в масштабе 1:500. Топографический план рекомендуется для проектирования.

8. Используемые нормативные документы

1. СП 47.13330.2016.«Инженерные изыскания для строительства. Основные положения». (Приказ Минстроя России от 30 декабря 2016 г. № 1033/пр);
2. СП-11-104-97. «Инженерно-геодезические изыскания для строительства»;
3. «Инструкция по топографической съёмке в масштабах 1:5000 -1:500», ГКИНП–02–033–82, изд.1982 г.;
4. Условные знаки для топографических планов масштабов 1:5000-1:500. Москва, изд. «Недра», 1989 г.;
5. Инструкция о порядке контроля и приемки топографо-геодезических и картографических работ ГКИНП (ГНТА) - 17 - 004-99 Москва, изд. «Недра», 1999 г.;
6. Правила по технике безопасности на топографо–геодезических работах. ПТБ-88, Москва, изд. «Недра», 1991 г.;
7. Письмо Федеральной службы геодезии и картографии № 6-02-3469 от 27 ноября 2001;
8. СНиП 11-02-96 Инженерные изыскания для строительства.Основные положения;

9. СНиП 3.01.03-34 Геодезические работы в строительстве;
10. СНиП 12-03-2001 Безопасность труда в строительстве. Часть 1. Общие требования.;
11. ГОСТ 21.610-85 Газоснабжение. Наружные газопроводы.;
12. ГОСТ 22263-76 Геодезия. Термины и определения.;
13. ГОСТ 21667-76 Картография. Термины и определения.;
- 14.ГОСТ Р 21.1101-2009 СПДС. Основные требования к проектной и рабочей документации.;
15. ГКИНП (ГНТА)-03-010-02 Инструкция по нивелированию 1,2,3 и 4 классов.;
- 16.ГКИНП-07-016-91 Правила закладки центров и реперов на пунктах геодезической и нивелирной сетей.;
17. РТМ 68-13-99 Условные графические изображения в документации геодезического и топографического производства.;
18. РСН 72-88 Инженерные изыскания для строительства-Технические требования к производству съемок подземных (надземных) коммуникаций.;
19. РТМ 68-14-01 Спутниковая технология геодезических работ. Термины и определения.;
20. ВСН 51-03-01-76 Инструкция о составе и оформлении технологических рабочих чертежей зданий и сооружений газовой промышленности.

Отчет составил:  А.С. Костров

**Акт
внутриведомственного контроля и приемки работ**

Акт составлен главным инженером ООО "ГеоГраф" Костровым А.С. Главный инженер как исполнитель работ предъявил к приемке и на основании просмотра предъявленных материалов и актов полевого контроля принял работы по объекту: Инженерно-геодезические изыскания (топографическая съемка М 1:500) под проект планировки и проект межевания территории в границах улиц: ул. Нефтяников, ул. Промышленной, пр. Ленина, р.п. Городище, Городищенского района, Волгоградской области.

№ п/п	Вид работ	Ед. изм.	Объем	Оценка качества
1	Горизонтальная съемка застроенной территории в масштабе 1:500	га	-	-
2	Высотная съемка в масштабе 1:500, сечение через 0.5м	га	-	-
3	Тахеометрическая (мензуральная) съемка в масштабе 1:500	га	-	-
4	Съемка текущих изменений в масштабе 1:500	га	3,3	Хорошо
5	Планово-высотная съемка подземных коммуникаций	Колодец точка	В комплексе работ	Хорошо

В процессе полевых работ главным инженером ООО "ГеоГраф" Костровым А.С. осуществлялся текущий технический контроль, при котором проверялось ведение полевой документации, соблюдение допусков действующих нормативных документов, согласовывалась методика выполнения работ, уточнялись вопросы по съемке отдельных контуров и рельефа.

После составления топографического плана главным инженером ООО "ГеоГраф" Костровым А.С. осуществлялся полевой контроль.

По результатам контроля выполненная работа принята с оценкой «хорошо».

Выполненные работы соответствуют требованиям действующих нормативных документов, техническому заданию и могут быть использованы для проектирования объекта.

Краткая характеристика качества работ - выполненные работы соответствуют требованиям действующих нормативных документов:

1. СП 47.13330.2016. «Инженерные изыскания для строительства. Основные положения»;
2. СП-11-104-97. «Инженерно-геодезические изыскания для строительства»;
3. Инструкция по топографической съемке в масштабах 1:5000-1:500. Москва. Недра, 1982 г.;
4. Инструкция о порядке контроля и приемки топо-геодезических и картографических работ. Москва. Недра, 1979 г.

Работу сдал главный инженер

Работу принял директор



Костров А.С.

Кострова А.С.

Приложение № 1
к Договору на выполнение инженерно-геодезических работ
от "10" января 2025 г. № 01/01-Д/25

Техническое задание на выполнение инженерно-геодезических изысканий

г. Волгоград

"10" января 2025 г.

1. Предмет работ: Инженерно-геодезические изыскания (топографическая съемка в масштабе М 1:500) под проект планпроектирования и проект межевания.
2. Место выполнения инженерно-геодезических изысканий по объекту:
Волгоградская область, р.п. Городищ, пр. Ленина, ул. Нефтяников, ул. Промышленная.
3. Основные геометрические параметры объекта: Границы работ согласованы с заказчиком.
4. Требования к выполнению инженерно-геодезических изысканий: Топографическая съемка в масштабе М 1:500, съемка рельефа с сечением 0,5 м в системе высот Балтийская. Система координат МСК-34 зона 1. Оформление согласно требованиям законодательства.
5. Требования к отчетным материалам:
Топографическая съемка в формате dwg/dxf;
Отчет по результатам инженерно-геодезических изысканий в формате pdf.
6. Подрядчик выполняет все работы с использованием своих материалов и оборудования. Все используемые для выполнения работ материалы и оборудование должны иметь соответствующие сертификаты, технические паспорта, аттестаты и другие документы, удостоверяющие их качество.
7. На Объекте при проведении работ Стороны обеспечивают согласно допуску необходимые мероприятия по охране труда и технике безопасности, пожарную безопасность и охрану Объекта, охрану окружающей среды и зеленых насаждений.

"ПОДРЯДЧИК":
ООО «ГеоГраф»

"ЗАКАЗЧИК":
ИП Злобов А.А.
*Мастерская территориального планирования
№ 1*

Электронный документ:	Письмо № 1 от 11.01.2025
Документ выставлен:	11.01.2025 11:37:01
Подписано электронной подписью:	КОСТРОВА АННА СЕРГЕЕВНА, ДИРЕКТОР, ОБЩЕСТВО С ОГРАНИЧЕННОЙ ОТВЕТСТВЕННОСТЬЮ "ГЕОГРАФ"
Серийный номер сертификата:	0275938300E3B00BB648F9A5C3113A5026; действителен до 25.03.2025 10:59:03
Подписано электронной подписью:	Злобов Андрей Андреевич, Индивидуальный предприниматель Злобов Андрей Андреевич
Серийный номер сертификата:	0231887700E6B10DBB4E41AC986A84B37; действителен до 09.12.2025
Документ подписан:	13.01.2025 08:42:46



**Общество с ограниченной ответственностью «ГеоГраф»**

400066 г. Волгоград ул. им. Скобывева д.5, оф. 53
тел. 8-917-649-99-31, 8-987-657-42-99
ИНН 3460084911 КПП 344401001 ОГРН 1233400009127
К/с 3010181050000000207 Р/с 40702810526010007745 БИК 046015207
Филиал «РОСТОВСКИЙ» АО «АЛЬФА-БАНК г. Волгоград

ПРОГРАММА
инженерно-геодезических изысканий
Общие сведения

На основании технического задания и договора планируется выполнить инженерно-геодезические изыскания на объекте: *Инженерно-геодезические изыскания (топографическая съемка М 1:500) под проект планировки и проект межевания территории в границах улиц: ул. Нефтяников, ул. Промышленной, пр. Ленина, р.п. Городище, Городищенского района, Волгоградской области.*

Цель работ: *Обновление топоосновы*

При производстве работ выполнять требования следующих нормативных документов:
«Инструкция по топографической съемке в масштабах 1:5000, 1:2000, 1:1000 и 1:500»;
«Инженерно-геодезические изыскания для строительства» СП 47.13330.2016;
«Инженерно-геодезические изыскания для строительства» СП-11-104-97;
«Правила по технике безопасности на топографо-геодезических работах» ПТБ-88.
Срок выполнения работ: в соответствии с графиком, согласованным с заказчиком.

Топографо-геодезическая изученность

В границах участка работ имеется топосъемка масштаба 1:500.

Топографические и специальные работы

Перед началом полевых работ произвести поверку и юстировку инструментов.
Съемочное обоснование развить в системе координат МСК – 34 зона 1, системе высот г. Волгограда.
При корректуре съемки на участках, где общее изменение ситуации и рельефа более 35%, съемка производится заново согласно СП 47.13330.2016.
Камеральное обновление выполнять в электронном виде.
При изысканиях следует обеспечить выполнение всех мероприятий по безопасному ведению работ согласно правилам и инструкциям по технике безопасности и охране труда. Спуск людей в колодцы и другие подземные сооружения категорически запрещается.

"ПОДРЯДЧИК":
ООО «ГеоГраф»

"ЗАКАЗЧИК":
ИП Злобов А.А.
Мастерская территориального планирования
№ 1

Электронный документ: Письмо № 2 от 11.01.2025
Документ выставлен: 11.01.2025 11:37:05

Подписано электронной подписью: КОСТРОВА АННА СЕРГЕЕВНА, ДИРЕКТОР, ОБЩЕСТВО С ОГРАНИЧЕННОЙ ОТВЕТСТВЕННОСТЬЮ "ГЕОГРАФ"
Серийный номер сертификата: 0275938300E3B00BB648F9A5C3113A5026; действителен до 25.03.2025 10:58:03

Подписано электронной подписью: Злобов Андрей Андреевич, Индивидуальный предприниматель Злобов Андрей Андреевич
Серийный номер сертификата: 0231667700E6B10DBB4E41AC9966A84B37; действителен до 09.12.2025
Документ подписан: 13.01.2025 08:43:49



**УПРАВЛЕНИЕ ФЕДЕРАЛЬНОЙ СЛУЖБЫ ГОСУДАРСТВЕННОЙ
РЕГИСТРАЦИИ, КАДАСТРА И КАРТОГРАФИИ ПО ВОЛГОГРАДСКОЙ
ОБЛАСТИ**

Отдел землеустройства, мониторинга земель и
кадастровой оценки недвижимости

ВЫПИСКА
из каталога координат и высот
геодезических пунктов

Система координат МСК34(зона1)
Балтийская система высот

№ п.п.	Номер пункта по каталогу	Название пункта, тип знака, класс, высота знака, тип центра	Координаты: абсцисса (X) ордината (Y) в метрах	Высота над уровнем моря в метрах
1	2	3	4	5
1	2286	Перегиб, пир. 8,6 м, Зкл., центр 46	497693,06 1414346,14	98,922
2	909	Свиноферма, пир. 12,0 м, Зкл., центр 45	488018,46 1401120,13	155,93
3	849	Садовая, пир. 13,0 м, Зкл., центр 46	482737,08 1401122,51	157,607
4	786	Песчанка, пир. 19,0 м, 2кл., центр 1	475407,40 1397973,60	158,02
5	722	Капустная, пир.16,0 м, Зкл., центр 46	466903,69 1399459,06	140,695

Выписку составил:
главный специалист-эксперт отдела
землеустройства, мониторинга земель
и кадастровой оценки недвижимости



О.Н. Меркулова

СВИДЕТЕЛЬСТВО О ПОВЕРКЕ

№ 00974188

Действительно до: « 01 » февраля 20 25 г.

Средство измерений Аппаратура геодезическая спутниковая
наименование, тип, модификация, регистрационный номер в
EFT M3 GNSS
Федеральном информационном фонде по обеспечению единства измерений, серия и номер знака предыдущей
рег. номер 66126-16
поверки (если такие серия и номер имеются)
 заводской номер NA11802046

поверено без ограничений
наименование величин, диапазонов, на которых поверено средство измерений (если предусмотрено методикой поверки)
 поверено в соответствии с ГОСТ Р 8.793-2012 «Гос. система ОЕИ.
Аппаратура спутниковая геодезическая. Методика поверки»
наименование документа, на основании которого выполнена поверка
 с применением эталонов: Линейный базис 2 разряда
наименование, тип, заводской номер (регистрационный
номер (при наличии), разряд, класс или погрешность эталона, применяемого при поверке
 при следующих значениях влияющих факторов: Температура +22°C
Относительная влажность 64 % перечень влияющих
факторов, нормированных в документе на методику поверки, с указанием их значений

и на основании результатов первичной (периодической) поверки признано соответствующим установленным в описании типа метрологическим требованиям и пригодным к применению в сфере государственного регулирования обеспечения единства измерений.

Знак поверки 

Руководитель  Уткин С.Ю.
Подпись

Поверитель  Петров М.А.
Подпись

Дата поверки « 01 » февраля 20 24 г.




НАВГЕОТЕХ
ДИАГНОСТИКА

ОБЩЕСТВО С ОГРАНИЧЕННОЙ ОТВЕТСТВЕННОСТЬЮ
«ЦЕНТР ИСПЫТАНИЙ И ПОВЕРКИ СРЕДСТВ ИЗМЕРЕНИЙ
НАВГЕОТЕХ - ДИАГНОСТИКА»
регистрационный номер аттестата аккредитации
РОСС RU.0001.310 380

СВИДЕТЕЛЬСТВО О ПОВЕРКЕ
№ 2053224

Действительно до « 26 » марта 2025 г.

Средство измерений Комплекс наземного слежения, приема
наименование, тип, модификация средства измерений, регистрационный номер
и обработки сигналов ГНСС EFT RS1, рег. номер 61009-15
в Федеральном информационном фонде по обеспечению единства измерений, присвоенный при утверждении типа
заводской (серийный) номер RS1-2015-072

в составе _____

номер знака предыдущей поверки отсутствует

поверено в соответствии с описанием типа
наименование единиц величин, диапазонов измерений, на которых поверено средство измерений

в соответствии с МИ 2408-97 «Аппаратура пользователей
наименование или обозначение документа, на основании которого выполнена поверка
космических навигационных систем геодезическая. Методика поверки»

с применением эталонов: 3.2.ГСХ.0012.2019, 3.2.ГСХ.0011.2019
регистрационный номер и (или) наименования, тип,
заводской номер, разряд, класс или погрешность эталонов, применяемых при поверке

при следующих значениях влияющих факторов: температура +12,3°C
перечень влияющих факторов,
относительная влажность 39 %, давление 764 мм.рт.ст.
нормированных в документе на методику поверки, с указанием их значений

и на основании результатов первичной (периодической) поверки признано
ненужное зачеркнуть
пригодным к применению.

Знак поверки: 

Директор _____
должность руководителя подразделения или другого уполномоченного лица

Поверитель _____
подпись

Уткин С. Ю.
фамилия, имя и отчество

Петров М. А.
фамилия, имя и отчество

Дата поверки « 27 » марта 2024 г.

 19012982149

Project Summary
 Project name:
 Project folder:
 Creation time:
 Created by:
 Organization:
 Linear unit: **Meters**
 Angular unit: **DMS**
 Datum: **WGS84**
 Geoid:

Resolution: 180/0537.498"
 Scale: 1:1000000.000
 Deflection North: -9700'01.5536"
 Deflection East: 9700'11.2833"
 Origin Northing: 154665.532
 Origin Easting: 5864.465
 Origin Elevation: 96.272

Точка WGS	Локальная точка	Исп.	Измeрeнные координаты				Координаты из каталога				
			Невязка N (м)	Невязка E (м)	Невязка выс (м)	X	Y	H	X	Y	H
Перегиб	Перегиб Ис 1	В плане и по высоте	0,017	0,015	-0,001	497693,077	1414346,155	98,921	497693,06	1414346,14	98,922
Свиноферма	Свиноферма Ис 2	В плане и по высоте	0,015	-0,024	0,002	488018,475	1401120,106	155,932	488018,46	1401120,13	155,93
Саловая	Саловая Ис 3	В плане и по высоте	-0,009	-0,011	0,004	482737,071	1401122,499	157,611	482737,08	1401122,51	157,607
Песчанка	Песчанка Ис 4	В плане и по высоте	0,016	0,009	-0,003	475407,416	1397973,609	158,017	475407,40	1397973,60	158,02
Капустная	Капустная Ис 5	В плане и по высоте	0,012	0,002	-0,001	466903,702	1399459,072	140,694	466903,69	1399459,07	140,695

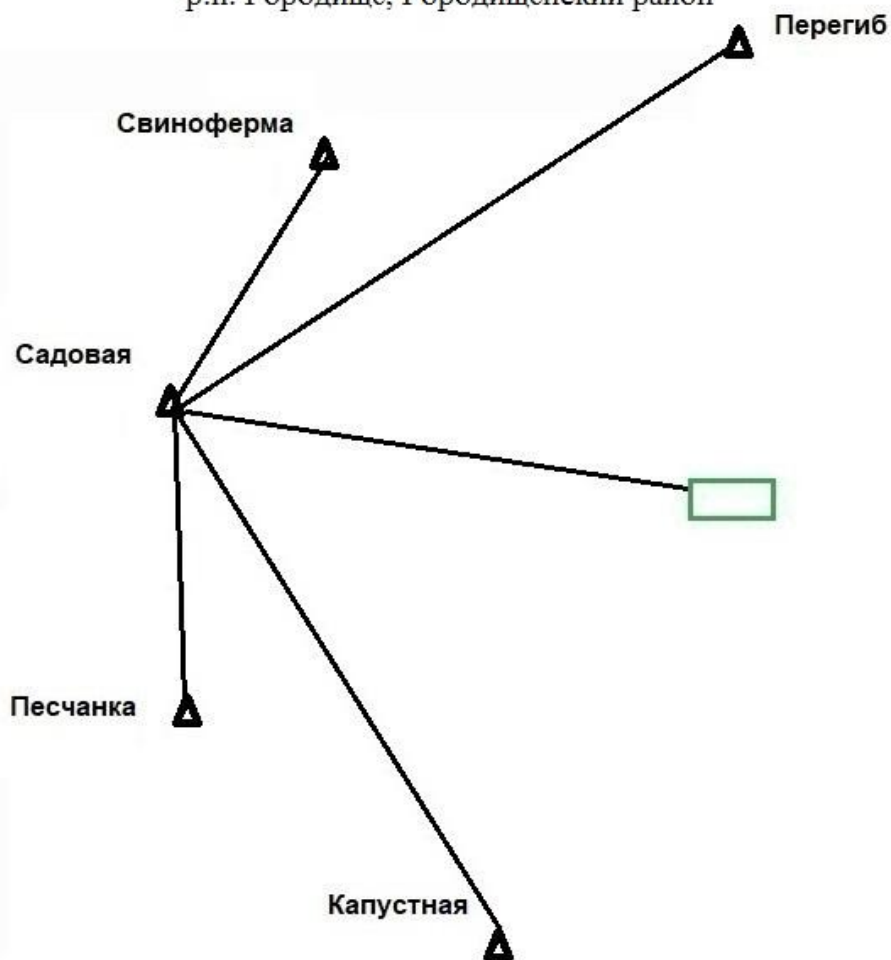
Составил


 А.С. Костров



Схема

планово-высотного обоснования

Инженерно-геодезические изыскания под проект планировки и межевания территории в границах ул. Нефтяников, ул. Промышленной, пр. Ленина, р.п. Городище, Городищенский район



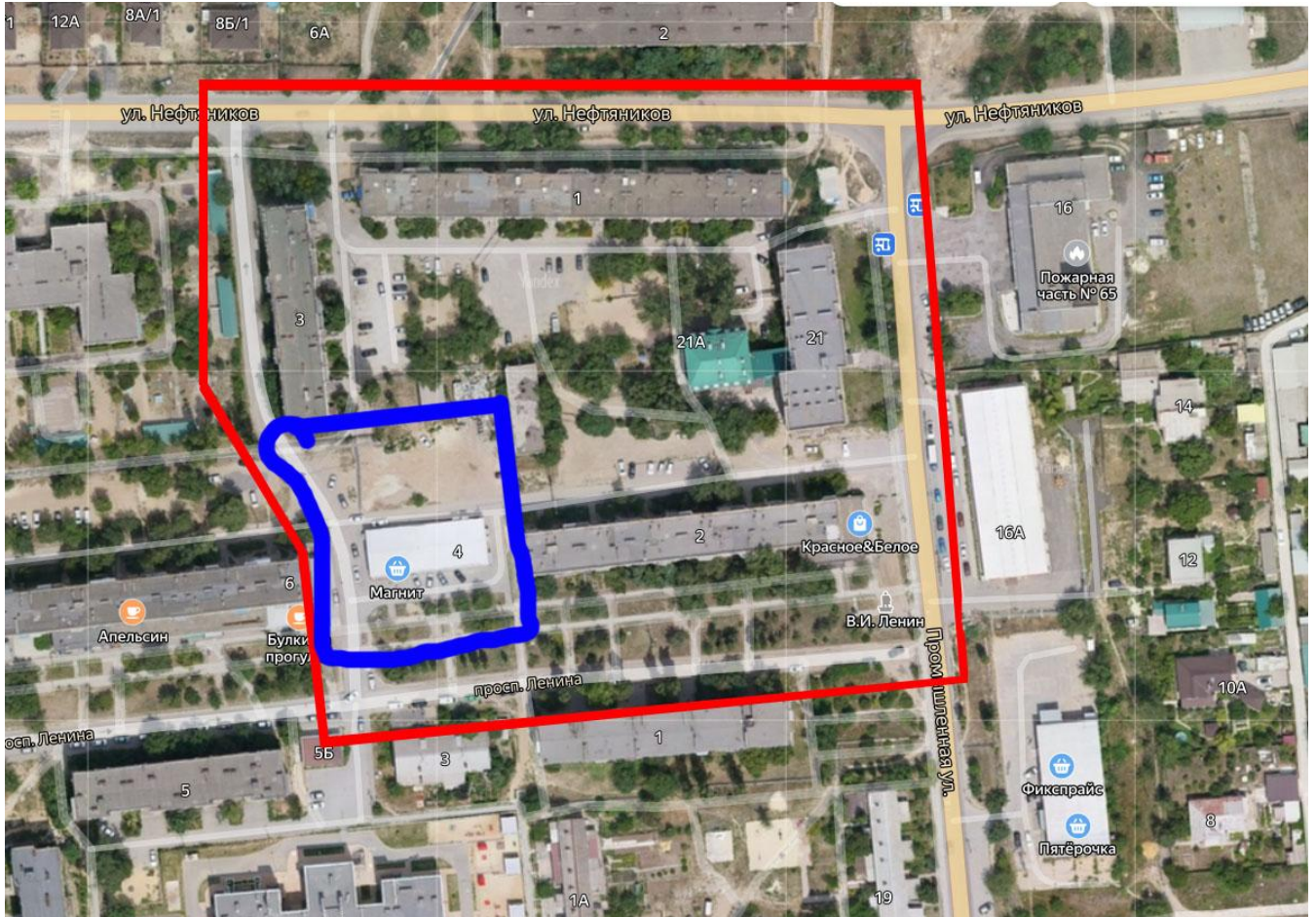
Условные обозначения

-  граница изысканий
-  пункты ГГС

Составил

А.С. Костров

Ситуационный план





АССОЦИАЦИЯ САМОРЕГУЛИРУЕМЫХ ОРГАНИЗАЦИЙ ОБЩЕРОССИЙСКАЯ НЕГОСУДАРСТВЕННАЯ НЕКОММЕРЧЕСКАЯ ОРГАНИЗАЦИЯ – ОБЩЕРОССИЙСКОЕ МЕЖОТРАСЛЕВОЕ ОБЪЕДИНЕНИЕ РАБОТОДАТЕЛЕЙ «НАЦИОНАЛЬНОЕ ОБЪЕДИНЕНИЕ САМОРЕГУЛИРУЕМЫХ ОРГАНИЗАЦИЙ, ОСНОВАННЫХ НА ЧЛЕНСТВЕ ЛИЦ, ВЫПОЛНЯЮЩИХ ИНЖЕНЕРНЫЕ ИЗЫСКАНИЯ, И САМОРЕГУЛИРУЕМЫХ ОРГАНИЗАЦИЙ, ОСНОВАННЫХ НА ЧЛЕНСТВЕ ЛИЦ, ОСУЩЕСТВЛЯЮЩИХ ПОДГОТОВКУ ПРОЕКТНОЙ ДОКУМЕНТАЦИИ»

3460084911-20250113-1539

(регистрационный номер выписки)

13.01.2025

(дата формирования выписки)

ВЫПИСКА

из единого реестра сведений о членах саморегулируемых организаций в области инженерных изысканий и в области архитектурно-строительного проектирования и их обязательствах

Настоящая выписка содержит сведения о юридическом лице (индивидуальном предпринимателе), выполняющем инженерные изыскания:

Общество с ограниченной ответственностью «ГеоГраф»

(полное наименование юридического лица/ФИО индивидуального предпринимателя)

1233400009127

(основной государственный регистрационный номер)

1. Сведения о члене саморегулируемой организации:		
1.1	Идентификационный номер налогоплательщика	3460084911
1.2	Полное наименование юридического лица (Фамилия Имя Отчество индивидуального предпринимателя)	Общество с ограниченной ответственностью «ГеоГраф»
1.3	Сокращенное наименование юридического лица	ООО «ГеоГраф»
1.4	Адрес юридического лица Место фактического осуществления деятельности (для индивидуального предпринимателя)	400066, Россия, Волгоградская область, г. Волгоград, ул. им. Скосырева, д.5, офис 53
1.5	Является членом саморегулируемой организации	Ассоциация инженеров изыскателей «Портал изыскателей» (СРО-И-052-22092021)
1.6	Регистрационный номер члена саморегулируемой организации	И-052-003460084911-0272
1.7	Дата вступления в силу решения о приеме в члены саморегулируемой организации	17.10.2023
1.8	Дата и номер решения об исключении из членов саморегулируемой организации, основания исключения	
2. Сведения о наличии у члена саморегулируемой организации права выполнять инженерные изыскания:		
2.1 в отношении объектов капитального строительства (кроме особо опасных, технически сложных и уникальных объектов, объектов использования атомной энергии) (дата возникновения/изменения права)	2.2 в отношении особо опасных, технически сложных и уникальных объектов капитального строительства (кроме объектов использования атомной энергии) (дата возникновения/изменения права)	2.3 в отношении объектов использования атомной энергии (дата возникновения/изменения права)
Да, 17.10.2023	Нет	Нет



1

3. Компенсационный фонд возмещения вреда		
3.1	Уровень ответственности члена саморегулируемой организации по обязательствам по договору подряда на выполнение инженерных изысканий, в соответствии с которым указанным членом внесен взнос в компенсационный фонд возмещения вреда	Первый уровень ответственности (не превышает двадцать пять миллионов рублей)
3.2	Сведения о приостановлении права выполнять инженерные изыскания объектов капитального строительства	
4. Компенсационный фонд обеспечения договорных обязательств		
4.1	Дата, с которой член саморегулируемой организации имеет право выполнять инженерные изыскания по договорам подряда, заключаемым с использованием конкурентных способов заключения договоров, в соответствии с которым указанным членом внесен взнос в компенсационный фонд обеспечения договорных обязательств	
4.2	Уровень ответственности члена саморегулируемой организации по обязательствам по договорам подряда на выполнение инженерных изысканий, заключаемым с использованием конкурентных способов заключения договоров, в соответствии с которым указанным членом внесен взнос в компенсационный фонд обеспечения договорных обязательств	Нет
4.3	Дата уплаты дополнительного взноса	Нет
4.4	Сведения о приостановлении права выполнять инженерные изыскания по договорам подряда, заключаемым с использованием конкурентных способов заключения договоров	
5. Фактический совокупный размер обязательств		
5.1	Фактический совокупный размер обязательств по договорам подряда на выполнение инженерных изысканий, заключаемым с использованием конкурентных способов заключения договоров на дату выдачи выписки	Нет

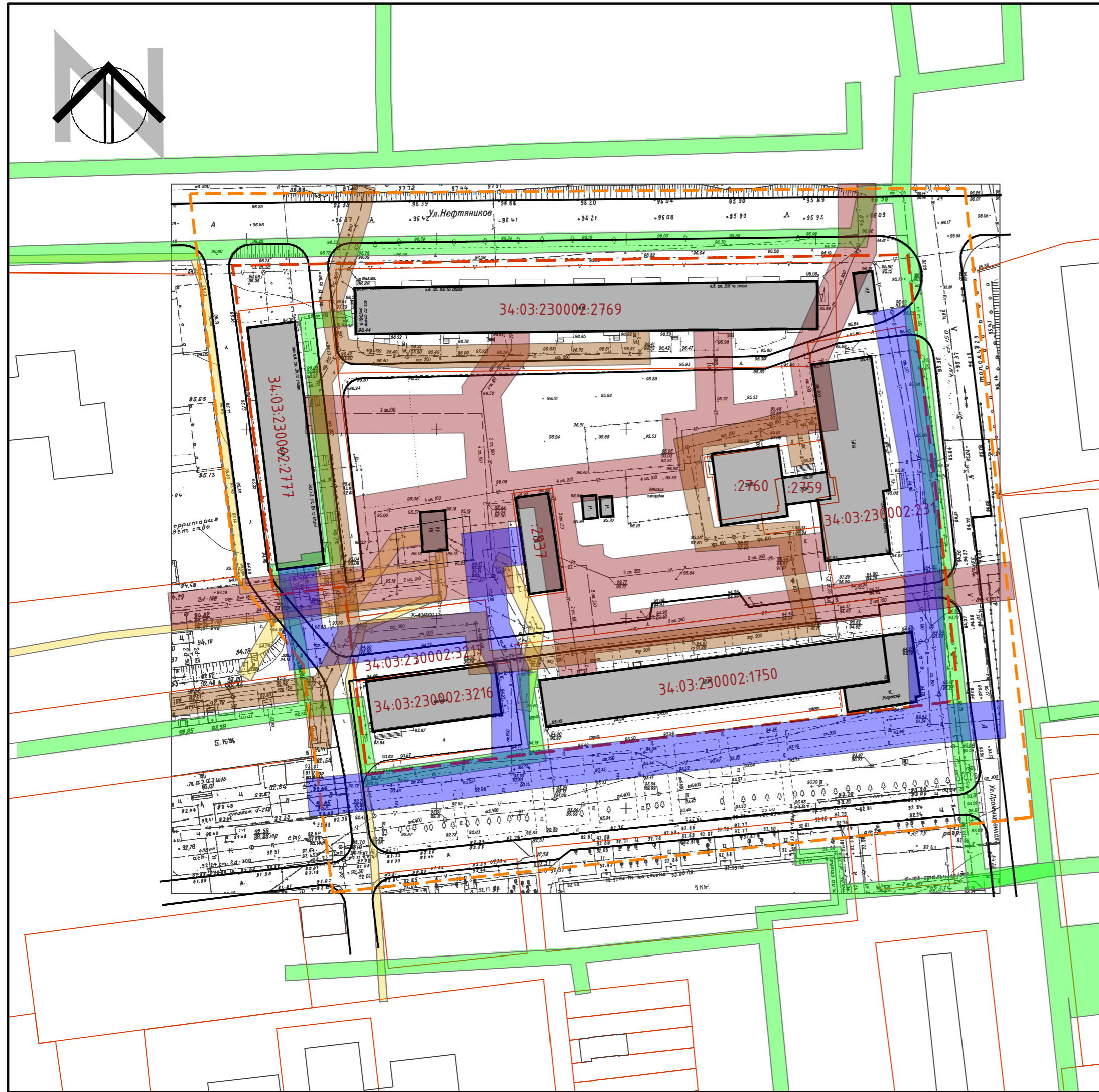
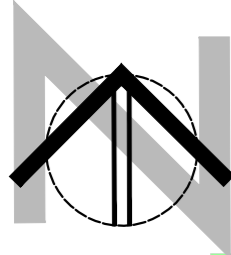
Руководитель аппарата



А.О. Кожуховский

2





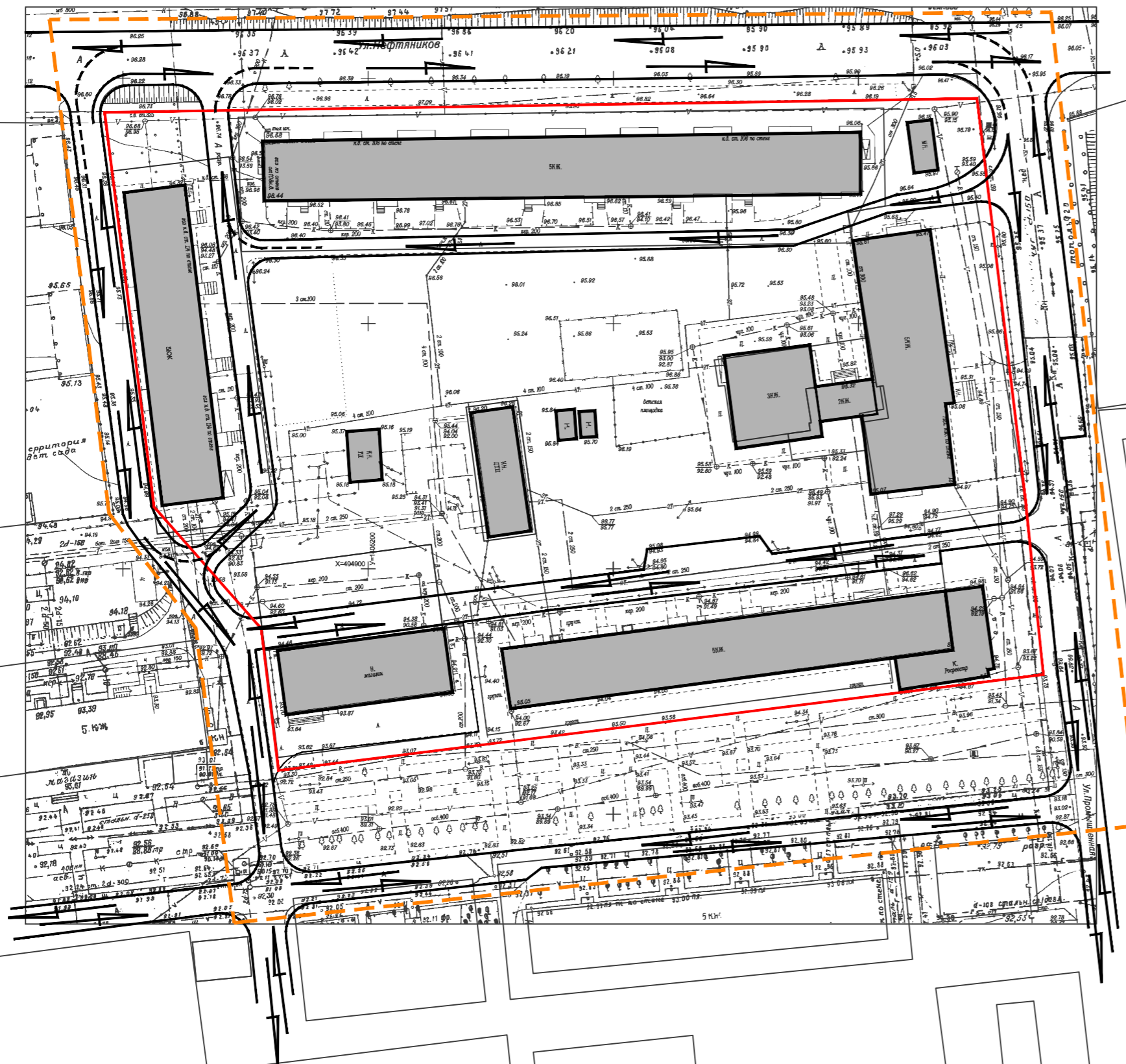
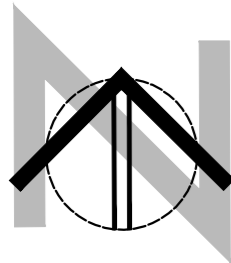
Обознач.	Наименование условного обозначения
	- границы проектирования
	- красные линии (существующие)
	- линии обозначающие дороги с твердым / грунтовым покрытием
	- границы существующих земельных участков, ранее учтенных в ЕГРН
	Границы зон с особыми условиями использования территории :
	- охранные зоны газопровода (ЕГРН)
	- охранные зоны линий электропередач (ЕГРН)
	- охранные зоны тепловых сетей
	- охранные зоны водопроводов
	- охранные зоны сетей водоотведения

ПРИМЕЧАНИЯ:

1. Проект планировки территории, совмещенный с проектом межевания разработан на основе инженерно-геодезических изысканий, выполненных в 2025 г. ООО "Географ"
2. Система координат: МСК-34, зона 1
4. В границах проектирования отсутствуют территории объектов культурного наследия;
5. Объекты, подлежащие сносу, проходы к водным объектам общего пользования и их береговым полосам отсутствуют.

Изменения на основании постановления администрации Городищенского муниципального района Волгоградской области от 29.02.2024 г. №336-п

						ДПТ.0301/25-336п-ППиМТ/МО.Сх-1		
						Проект планировки территории, совмещенный с проектом межевания территории в границах улиц: пр. Ленина-ул. Нефтяников-ул. Промышленная в р.п. Городище Городищенского муниципального района Волгоградской области		
Изм.	Кол.	Лист	№ док.	Подпись	Дата	Стадия	Лист	Листов
ГАП		Злобов А.А.			2025	П	1	1
Разраб.		Злобов			2025			
						Материалы по обоснованию проекта планировки территории, совмещенного с проектом межевания территории		
						Схема, отображающая местоположение существующих объектов капитального строительства, в том числе линейных объектов, объектов, подлежащих сносу, объектов незавершенного строительства, а также проходы к водным объектам общего пользования и их береговым полосам; схема границ зон с особыми условиями использования территории, М 1:1000		
						ИНДИВИДУАЛЬНЫЙ ПРЕДПРИНИМАТЕЛЬ ЗЛОБОВ А.А		
						Формат 500x297 мм.		



УСЛОВНЫЕ ОБОЗНАЧЕНИЯ:

Обознач.	Наименование условного обозначения
	- границы проектирования
	- линии обозначающие дороги с твердым / грунтовым покрытием
	- направления движения транспорта

ПРИМЕЧАНИЯ:

1. Проект планировки территории, совмещенный с проектом межевания разработан на основе инженерно-геодезических изысканий, выполненных в 2025 г. ООО "Географ"
2. Система координат: МСК-34, зона 1

Изменения на основании постановления администрации Городищенского муниципального района Волгоградской области от 29.02.2024 г. №336-п

						ДПТ.0301/25-336п-ППиМТ/МО.Сх-2		
						Проект планировки территории, совмещенный с проектом межевания территории в границах улиц: пр. Ленина-ул. Нефтяников-ул. Промышленная в р.п. Городище Городищенского муниципального района Волгоградской области		
Изм.	Кол.	Лист	№ док.	Подпись	Дата	Стадия	Лист	Листов
ГАП		Злобов А.А.			2025	П	1	1
Разраб.		Злобов			2025			
						Материалы по обоснованию проекта планировки территории, совмещенного с проектом межевания территории		
						Схема организации движения транспорта, М 1:1000		
Н.контр						ИНДИВИДУАЛЬНЫЙ ПРЕДПРИНИМАТЕЛЬ ЗЛОБОВ А.А		

